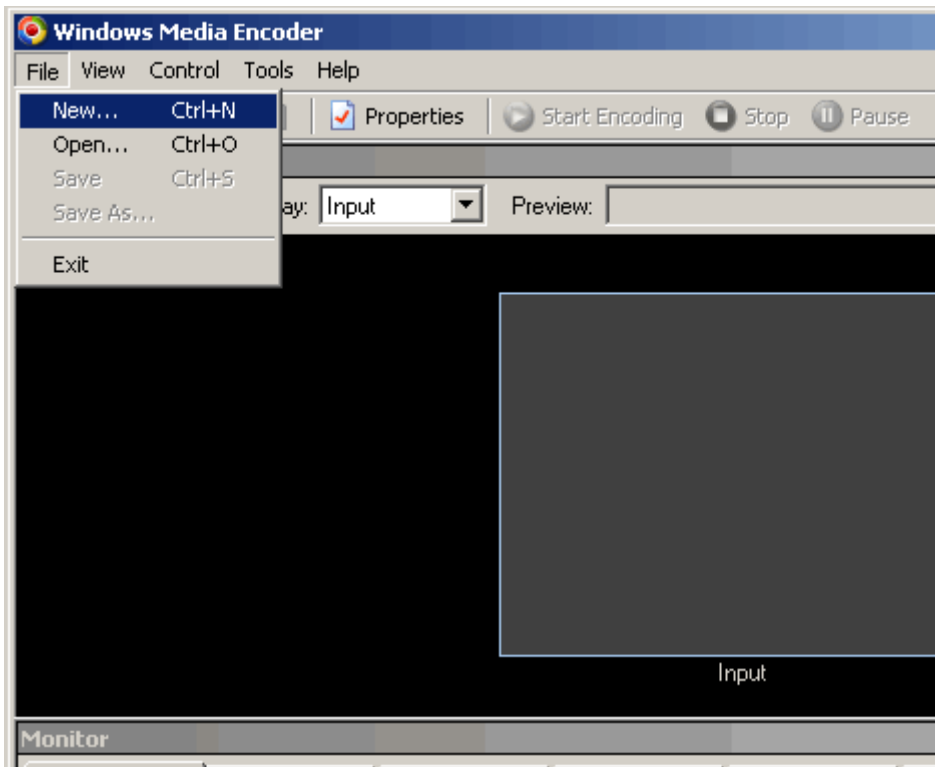
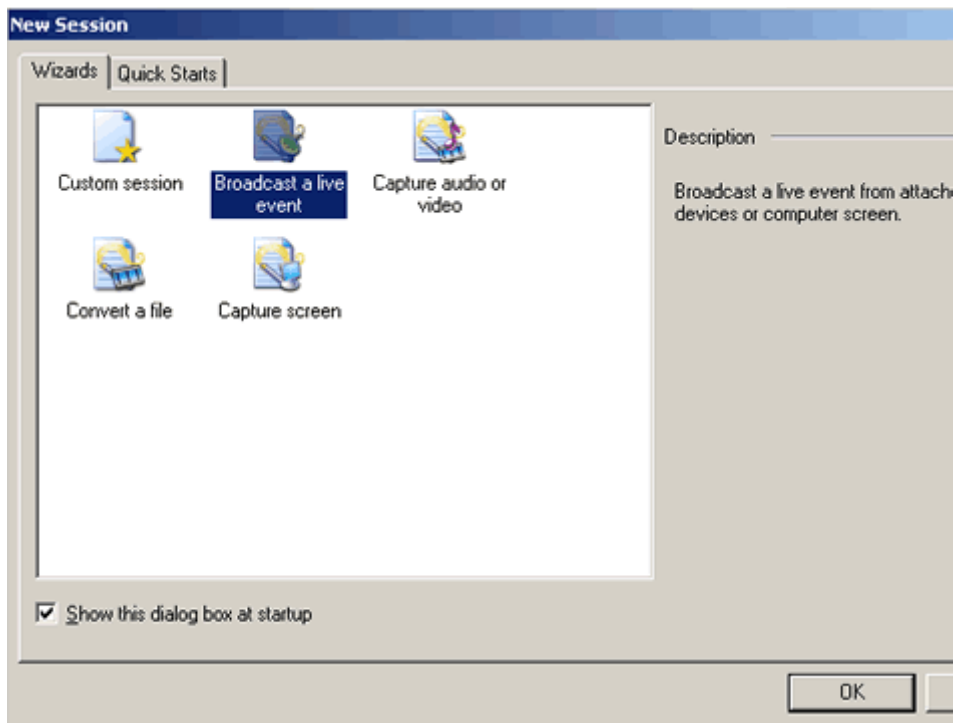


Configurações do *Windows Media Encoder* para transmissão ao vivo

1. No *Windows Media Encoder*, clique em **File** e **New**:

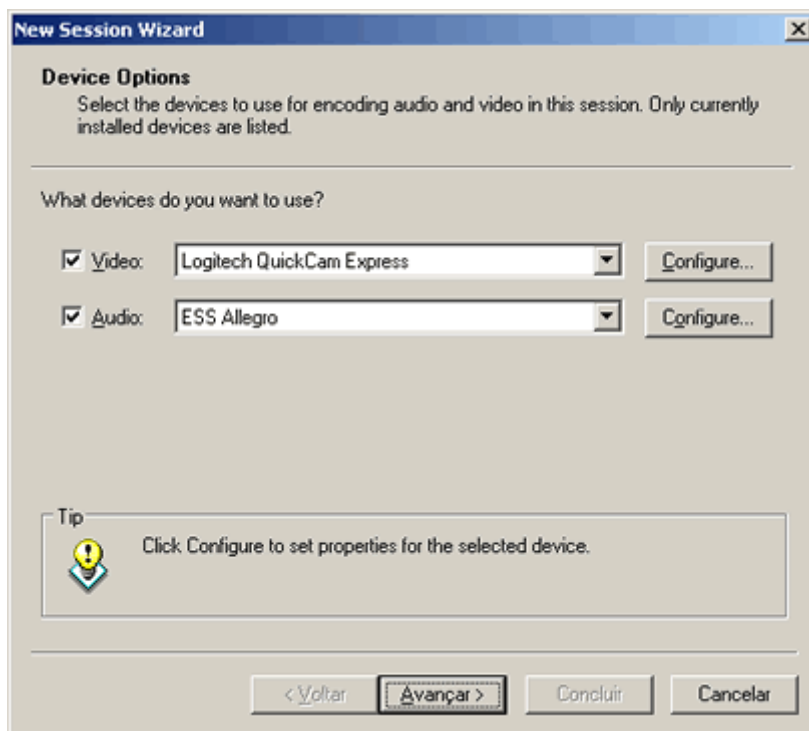


2. Criar sessão de streaming "**Broadcast a Live Event**"



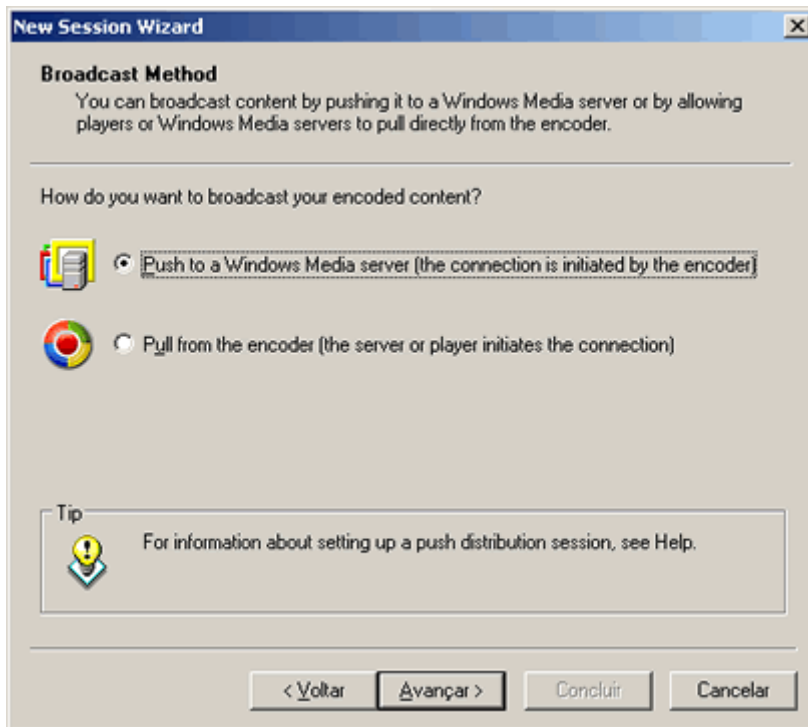
3. Device options

- escolher dispositivo de vídeo: placa de captura, porta USB ou FireWire específica (necessita driver), webcam, ou software de captura de desktop;
- escolher dispositivo de áudio: placa de som (configurar qual entrada - microfone, linha, CD, USB audio), placa externa de captura de áudio, porta USB ou FireWire específica (necessita driver);



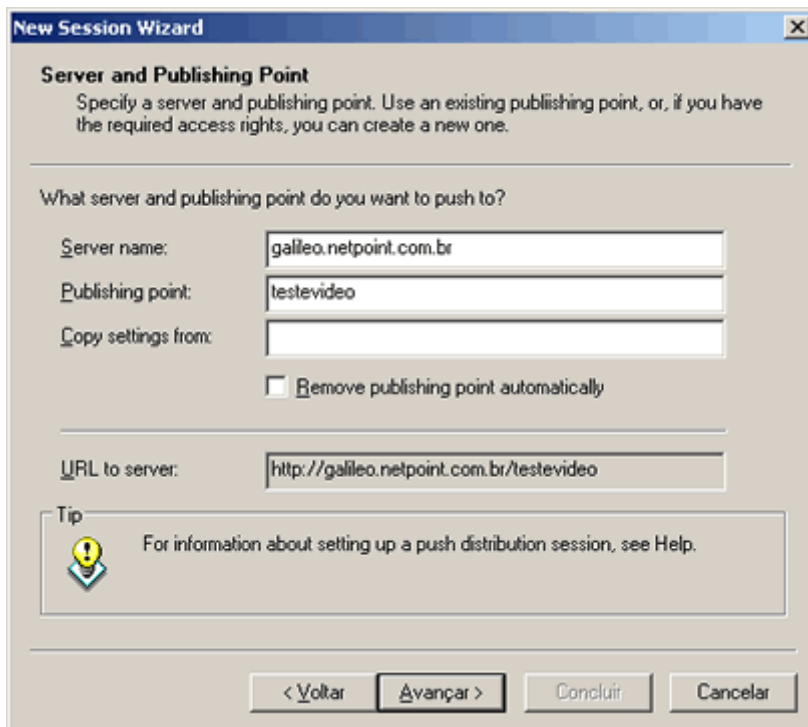
4. Broadcast Method

- Push to a Windows Media Server ("empurrar" ou enviar para o servidor)



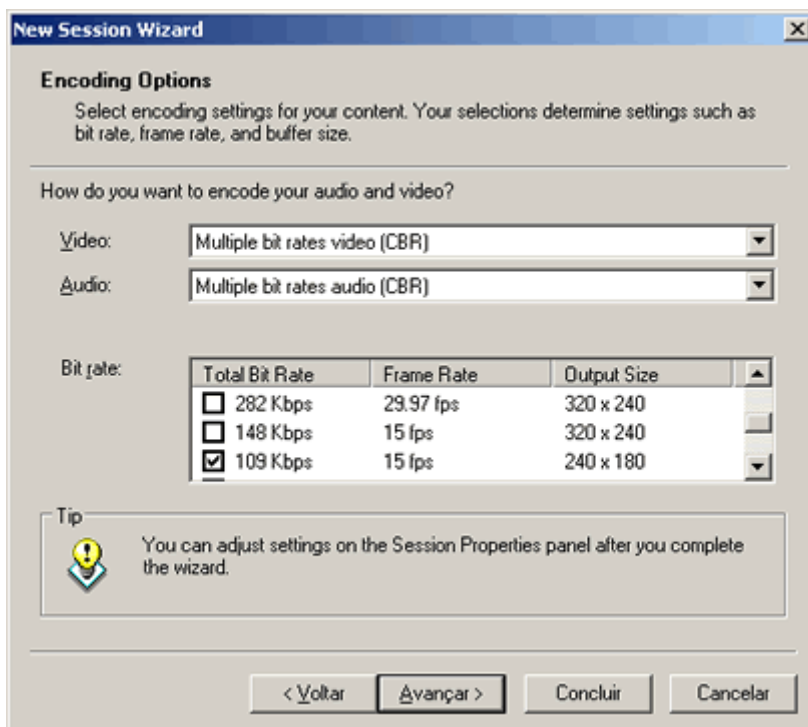
5. Server and Publishing Point (pp)

- Preencha as informações de **Server Name** e **Publishing Point** com os dados fornecidos pela IBERWEB.



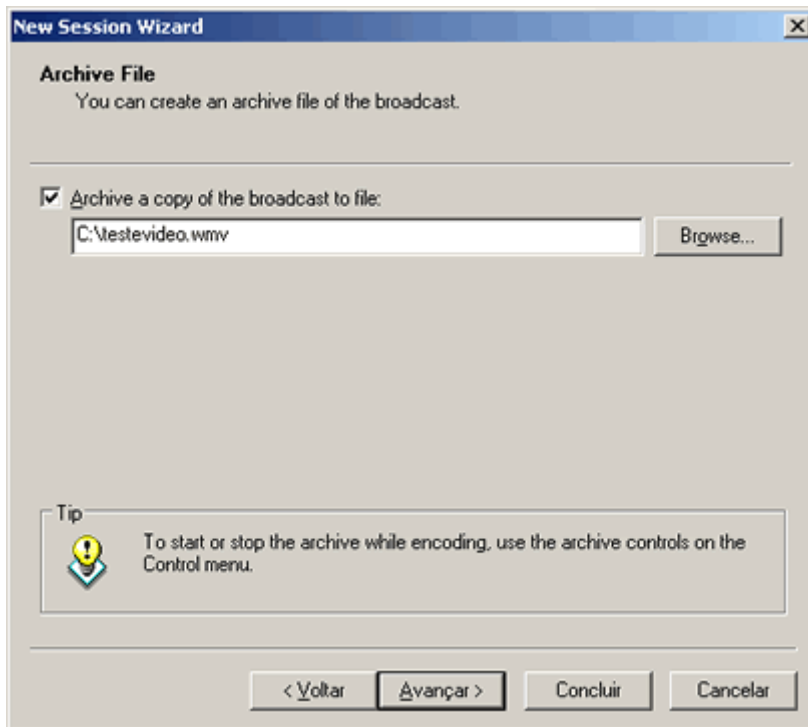
6. Encoding Options

- Vídeo: Multiple bit rates video (cbr)
- Áudio: Multiple bit rates áudio (cbr)
- Bit Rate: Desmarque a opção default de 209Kbps e marque a taxa mais adequada a sua transmissão.
 - Para transmissões padrão para Internet em formato 240x180 escolha a taxa de 109Kbps. Esta taxa de compressão representa a melhor relação velocidade-qualidade para usuários de banda larga.
 - Caso a transmissão seja destinada a usuários de acesso discado escolha taxas de compressão de 28Kbps a 56Kbps
 - Caso seja de interesse que o usuário conectado tenha opção de escolher entre taxas de download variáveis selecione mais de uma opção de taxa (ex: 56Kbps e 109Kbps)



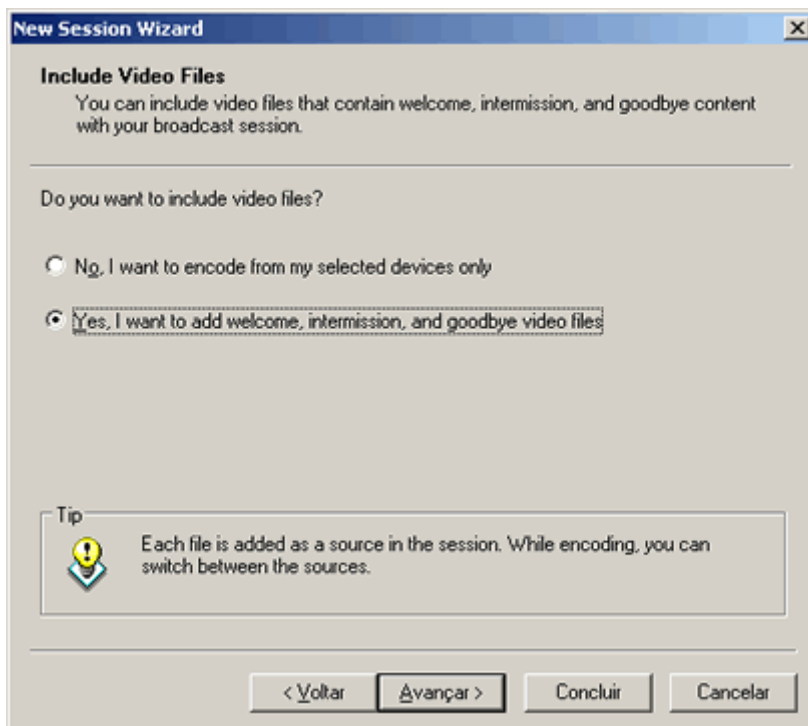
7. Archive file

- escolha esta opção caso queira salvar uma cópia em seu computador, de toda a transmissão desta sessão
- Archive a copy of the broadcast to file: - escolha a localização e nome do arquivo.



8. **Include Video Files** - você pode incluir vídeos que contenham mensagens de bem-vindo, intervalo e despedida na sua sessão de broadcast:

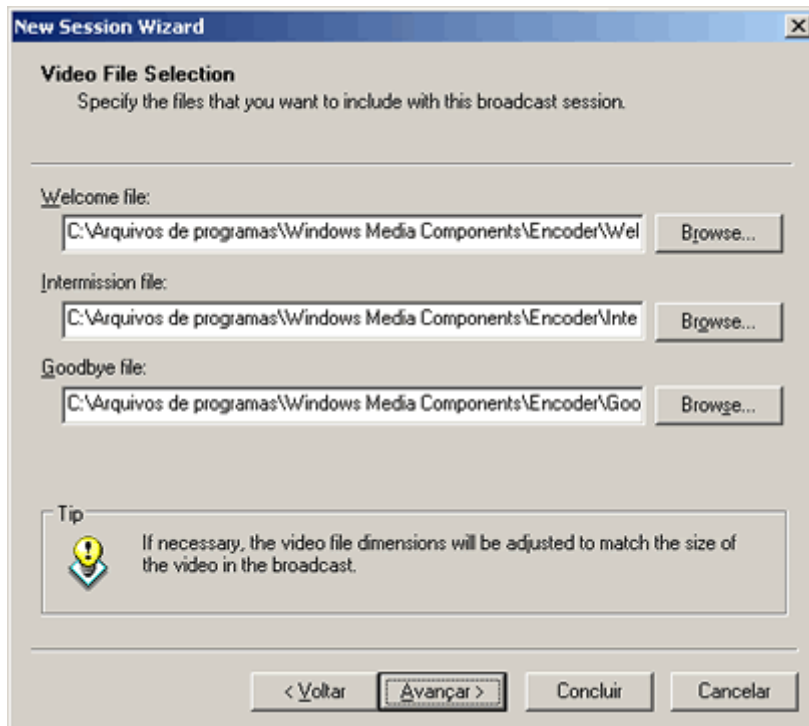
- escolha "Yes" e clique em "Avançar"



9. **Video File Selection** - escolha a localização dos arquivos a serem incluídos na sessão:

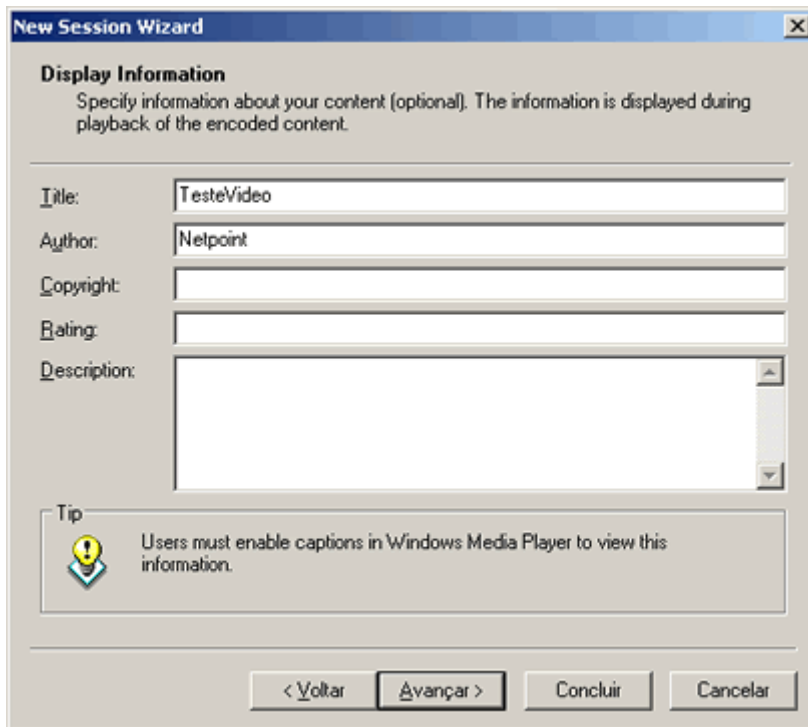
- Bem vindo

- Intervalo
- Despedida

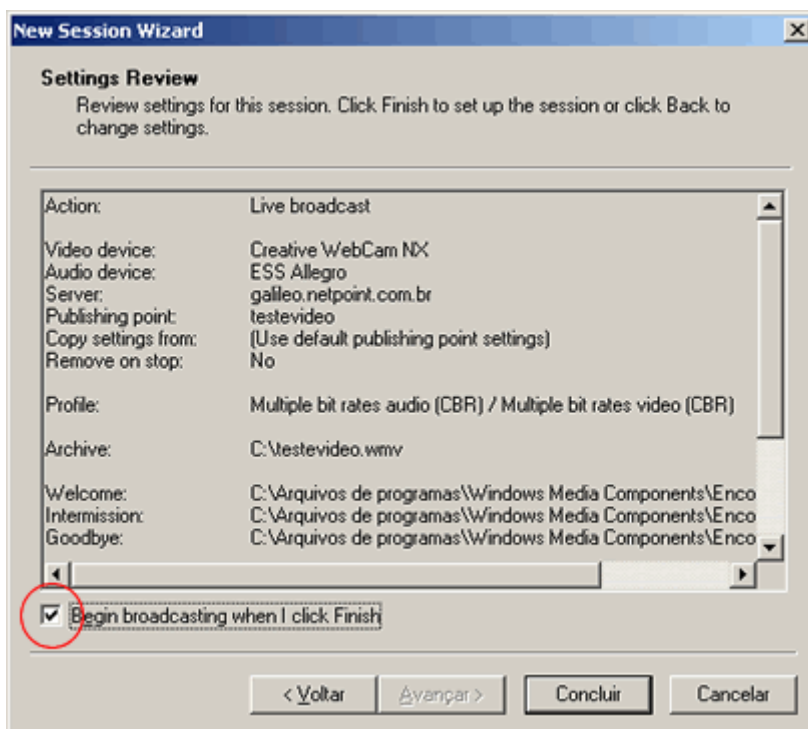


10. **Display Information** - Especifique a informação sobre o conteúdo a ser transmitido. Esta informação será exibida na barra de status do Windows Media Player durante a execução da transmissão.

- Título
- Autor
- Direitos
- Censura
- Descrição



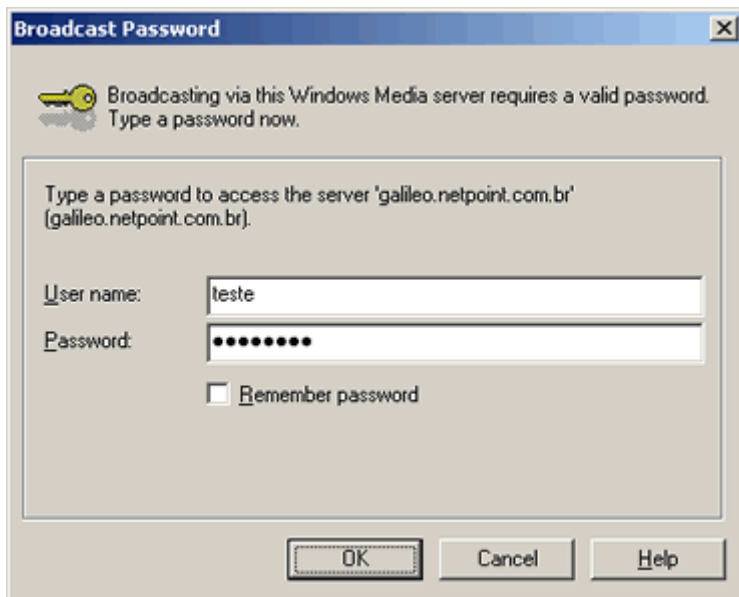
11. Marque a opção "**Begin broadcasting when I click Finish**" depois clique em "**Concluir**"



12. O Windows Media Encoder deve processar toda a informação e após alguns instantes libera uma nova caixa de diálogo.

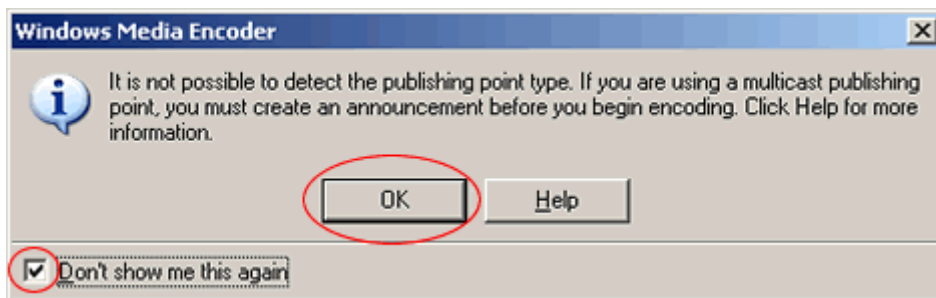
13. Broadcast Password

- Quando a nova caixa de diálogo aparecer, esta deve perguntar o login de acesso ao servidor de mídia:
- Coloque as informações de **login** e **senha** fornecidas pela IBERWEB.



14. O Windows Media Encoder deve fornecer um aviso dizendo que é impossível detectar o tipo de publishing point. Clique em "OK"

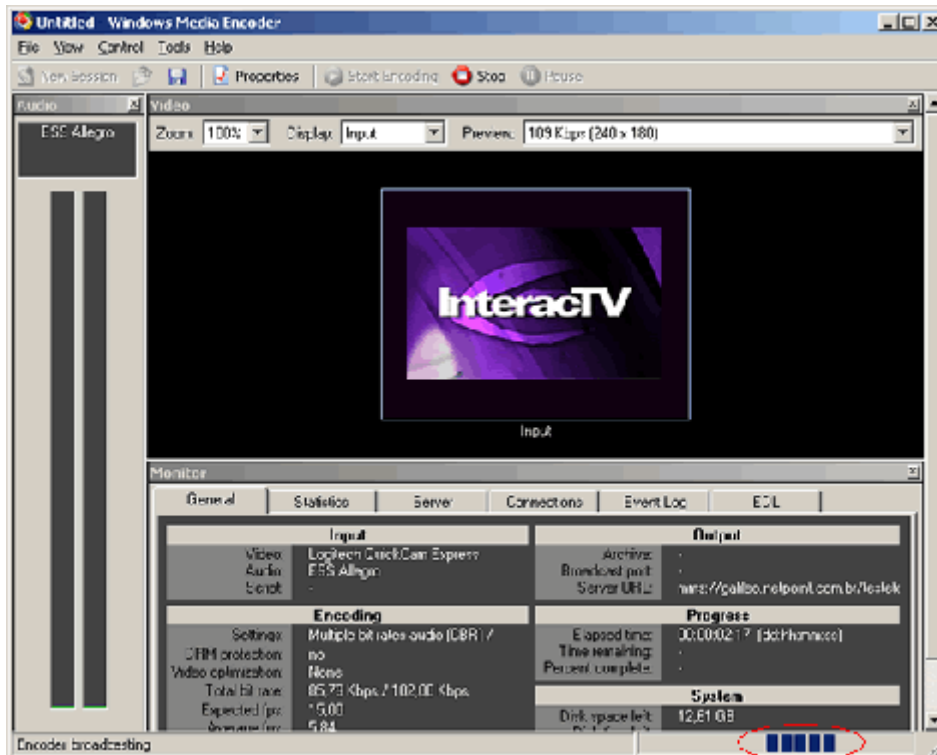
- Se desejar, marque a opção "**Don't show me this again**". Esse aviso não será mais mostrado.



15. Neste momento você terá todas as condições necessárias para transmitir o conteúdo originários dos dispositivos escolhidos no início da configuração da sessão.

- Você pode visualizar:
 - **Preview**: tamanho da tela a ser exibida para o usuário conectado
 - **Display**: both (preview de entrada e saída do conteúdo a ser transmitido)
 - **Input**: descrição de onde está vindo os sinais de áudio e vídeo
 - **Encoding**: descrição de que método e em que taxa está sendo codificado o conteúdo

- **Output:** descrição do endereço de arquivamento e acesso via Internet
- **Progress:** tempo decorrido da transmissão, tempo restante e porcentagem completada
- **System:** Estatísticas dos recursos consumidos para a transmissão
- Inicie a captação de áudio e vídeo - execute o áudio, accione play no aparelho escolhido ou inicie a gravação de sua câmara.



16. Durante a transmissão verifique:

- **Led de áudio:** se a entrada de áudio oscila o sinal áudio está entrando corretamente mesmo que você não ouça (por falta de caixas ou fones de ouvido).
- **Sources:** neste painel estão todas as suas fontes de conteúdo: as entradas que você configurou (áudio/vídeo) e os vídeos opcionais de "bem-vindo", "intervalo" e "despedida".

Note a barra horizontal, enquanto ela estiver se movendo, indica que o encoder está transmitindo o sinal.